

โครงสร้างจิตอาสาเฉพาะกิจ งานพระราชพิธีถวายพระเพลิงพระบรมศพฯ

คณะกรรมการอำนวยการจัดพิธีถวายดอกไม้จันทน์ระดับจังหวัด/ผวจ.

คณะกรรมการอำนวยการจัดพิธีถวายดอกไม้จันทน์ระดับอำเภอ

นายอำเภอ

แผนปฏิบัติการ

งานสถานที่
ผู้รับผิดชอบ...

งานการจัดทำดอกไม้จันทน์
ผู้รับผิดชอบ...

งานปลูกดอกดาวเรือง
ผู้รับผิดชอบ...

งานพิธีถวายดอกไม้จันทน์
ผู้รับผิดชอบ...

งานอำนวยความสะดวกประชาชน
ผู้รับผิดชอบ...

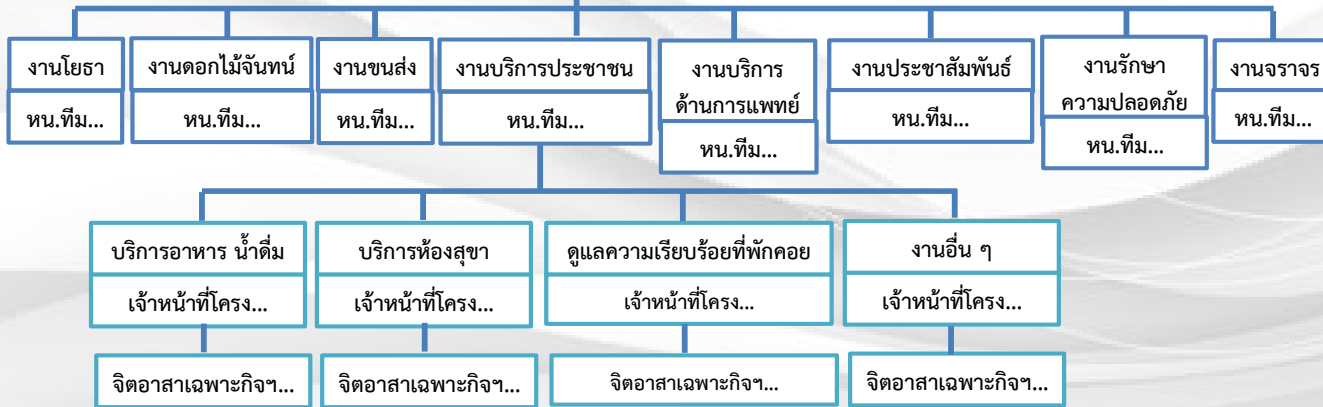
งานประชาสัมพันธ์
ผู้รับผิดชอบ...

นายอำเภอ

หัวหน้าจิตอาสา

จิตอาสาเฉพาะกิจ

Mission
Commander



ข้อเสนอแนะการดำเนินงานโครงการจิตอาสาเฉพาะกิจ งานพระราชพิธีถวายพระเพลิงพระบรมศพฯ

ตามที่จังหวัดและอำเภอได้แต่งตั้งคณะกรรมการอำนวยการจัดพิธีถวายดอกไม้จันทน์ระดับจังหวัด มีผู้ว่าราชการจังหวัดเป็นประธาน และระดับอำเภอมีนายอำเภอเป็นประธาน มีหน้าที่อำนวยการ และดำเนินการปฏิบัติเกี่ยวกับพิธีถวายดอกไม้จันทน์ของประชาชนในระดับจังหวัด/อำเภอ ให้เป็นไปด้วยความเรียบร้อยและสมพระเกียรติ (หนังสือกระทรวงมหาดไทย ด่วนที่สุด ที่ มท ๐๒๐๑.๓/ว๒๙๖๐ ลงวันที่ ๓๐ พฤษภาคม ๒๕๖๐) และได้จัดทำแผนปฏิบัติการเกี่ยวกับพิธีถวายดอกไม้จันทน์ โดยให้มืองค์ประกอบ ในด้านต่าง ๆ ได้แก่ (๑) ด้านสถานที่ (๒) การจัดทำดอกไม้จันทน์ (๓) งานปลูกดอกดาวเรือง (๔) พิธีถวายดอกไม้จันทน์ (๕) การอำนวยความสะดวกประชาชน และ (๖) งานประชาสัมพันธ์ (หนังสือกระทรวงมหาดไทย ด่วนที่สุด ที่ มท ๐๒๐๑.๓/ว๒๙๖๐ ลงวันที่ ๓๐ พฤษภาคม ๒๕๖๐) แล้วนั้น

เพื่อให้การดำเนินงานโครงการจิตอาสาเฉพาะกิจฯ เป็นไปด้วยความเรียบร้อย สมพระเกียรติ มีโครงสร้างที่ชัดเจน พร้อมทั้งจะดำเนินการในระยะต่อไป เนื่องจากเมื่ออาสาเฉพาะกิจฯ เสร็จสิ้นการปฏิบัติหน้าที่ ในห้วงเวลาพระราชพิธีถวายพระเพลิงพระบรมศพฯ แล้ว จะมีสถานะเป็นจิตอาสาพัฒนา “เราทำความ ดี ด้วยหัวใจ” กระทรวงมหาดไทยจึงมีข้อเสนอแนะการดำเนินการ ดังนี้

๑. ให้อำเภอตรวจสอบข้อมูลผู้ลงทะเบียนจิตอาสาเฉพาะกิจฯ ในแต่ละประเภทงานของอำเภอ เพื่อประกอบการจัดทำโครงสร้างการบริหารจัดการให้เหมาะสมกับจำนวนและภารกิจ

๒. ในการจัดทำโครงสร้างการบริหารจัดการจิตอาสาเฉพาะกิจฯ ของอำเภอ ให้นายอำเภอ เป็นหัวหน้าจิตอาสาเฉพาะกิจฯ ของอำเภอ เพื่ออำนวยการ ให้คำแนะนำ แบ่งมอบภารกิจหน้าที่ กำกับดูแล และแก้ไขปัญหา ให้การบริหารจัดการจิตอาสาเฉพาะกิจฯ เป็นไปด้วยความเรียบร้อย

๓. ให้นายอำเภอพิจารณามอบหมายหัวหน้าส่วนราชการหรือบุคคลที่เห็นสมควร จำนวน ๑ คน ทำหน้าที่เป็นหัวหน้าทีม (Mission Commander) ของจิตอาสาเฉพาะกิจฯ แต่ละประเภทงาน เช่น

๑) งานดอกไม้จันทน์ อาจมอบหมายพัฒนาการอำเภอ หรือปลัดอำเภอ ฯลฯ

๒) งานประชาสัมพันธ์ อาจมอบหมายปลัดอำเภอประจำสำนักงานอำเภอ หรือข้าราชการ องค์กรปกครองส่วนท้องถิ่น หรือข้าราชการครู ฯลฯ

๓) งานโยธา อาจมอบหมายผู้อำนวยการกองช่าง หรือหน่วยงานที่รับผิดชอบเรื่อง การดูแลรักษาความสะอาดขององค์กรปกครองส่วนท้องถิ่น ฯลฯ

๔) งานขนส่ง อาจมอบหมายตำรวจหรือหน่วยงานภาคเอกชน ฯลฯ

๕) งานบริการประชาชน อาจมอบหมายท้องถิ่นอำเภอ หรือปลัดอำเภอ ฯลฯ

๖) งานแพทย์ อาจมอบหมายนายแพทย์ผู้อำนวยการโรงพยาบาล หรือสาธารณสุข อำเภอ หรือผู้อำนวยการโรงพยาบาลส่งเสริม สุขภาพตำบล ฯลฯ

๗) งานรักษาความปลอดภัย อาจมอบหมายผู้กำกับการสถานีตำรวจภูธร หรือปลัดอำเภอ หัวหน้าฝ่ายความมั่นคง ฯลฯ

๘) งานจราจร มอบหมายตำรวจและอาสาสมัครในพื้นที่

ทั้งนี้ เพื่อให้มีความสอดคล้องกับแผนปฏิบัติการเกี่ยวกับพิธีถวายดอกไม้จันทน์ที่อำเภอ ได้จัดทำไว้แล้วตามข้อสั่งการของกระทรวงมหาดไทย สามารถพิจารณา มอบหมายผู้รับผิดชอบหัวหน้าทีม (Mission Commander) เป็นบุคคลเดียวกับผู้รับผิดชอบภารกิจตามแผนปฏิบัติการของอำเภอได้

/๔. ในแต่ละประเภทงาน...

๔. ในแต่ละประเภทงานของจิตอาสาเฉพาะกิจฯ ตามข้อ ๓ อำเภोजพิจารณาแบ่งกลุ่มงานย่อยตามลักษณะของงานได้ ดังนี้

- ๑) งานดอกไม้จันทน์ แบ่งเป็นกลุ่มงานย่อย ดังนี้
 - (๑) กลุ่มงานจัดเตรียมวัสดุอุปกรณ์สำหรับถวายดอกไม้จันทน์
 - (๒) กลุ่มงานแจก - รับ เชิญดอกไม้จันทน์
 - (๓) กลุ่มงานจัดระเบียบแถวประชาชนในการถวายดอกไม้จันทน์
 - (๔) กลุ่มงานอื่น ๆ ตามที่กำหนด
- ๒) งานประชาสัมพันธ์ แบ่งเป็นกลุ่มงานย่อย ดังนี้
 - (๑) กลุ่มงานประชาสัมพันธ์และให้บริการข้อมูลเกี่ยวกับงานพระราชพิธีฯ
 - (๒) กลุ่มงานต้อนรับ/รับรองประชาชน ณ จุดบริการต่าง ๆ
 - (๓) กลุ่มงานอื่น ๆ ตามที่กำหนด
- ๓) งานโยธา แบ่งเป็นกลุ่มงานย่อย ดังนี้
 - (๑) กลุ่มงานจัดเตรียมสถานที่
 - (๒) กลุ่มงานดูแลความสะอาดเรียบร้อยของสถานที่จัดงาน
 - (๓) กลุ่มงานอื่น ๆ ตามที่กำหนด
- ๔) งานขนส่ง แบ่งเป็นกลุ่มงานย่อย ดังนี้
 - (๑) กลุ่มงานสนับสนุนการรับ - ส่งประชาชนด้วยยานพาหนะ
 - (๒) กลุ่มงานอำนวยความสะดวกแนะนำเส้นทางมายังพื้นที่จัดงาน
 - (๓) กลุ่มงานสนับสนุนด้านการขนส่งให้กับภารกิจด้านต่าง ๆ
 - (๔) กลุ่มงานอื่น ๆ ตามที่กำหนด
- ๕) งานบริการประชาชน แบ่งเป็นกลุ่มงานย่อย ดังนี้
 - (๑) กลุ่มงานบริการอาหาร น้ำดื่ม
 - (๒) กลุ่มงานบริการห้องสุขา
 - (๓) กลุ่มงานดูแลความเรียบร้อยในพื้นที่พักคอยของประชาชน
 - (๔) กลุ่มงานอื่น ๆ ตามที่กำหนด
- ๖) งานแพทย์ แบ่งเป็นกลุ่มงานย่อย ดังนี้
 - (๑) กลุ่มงานอำนวยความสะดวกแก่แพทย์ พยาบาล
 - (๒) กลุ่มงานอำนวยความสะดวกด้านการปฐมพยาบาลเบื้องต้น
 - (๓) กลุ่มงานอื่น ๆ ตามที่กำหนด
- ๗) งานรักษาความปลอดภัย แบ่งเป็นกลุ่มงานย่อย ดังนี้
 - (๑) กลุ่มงานสอดส่อง สังเกต ระวังระวังความปลอดภัยของบุคคลและสถานที่
 - (๒) กลุ่มงานอื่น ๆ ตามที่กำหนด
- ๘) งานจราจร แบ่งเป็นกลุ่มงานย่อย ดังนี้
 - (๑) กลุ่มงานช่วยดูแลด้านการจราจรโดยรอบสถานที่จัดงาน
 - (๒) กลุ่มงานช่วยดูแลด้านสถานที่จอดรถ
 - (๓) กลุ่มงานอื่น ๆ ตามที่กำหนด

โดยในการมอบหมายภารกิจให้กับจิตอาสาเฉพาะกิจฯ ไปปฏิบัติงานในแต่ละกลุ่มงานย่อยนั้นให้นำข้อมูลบุคคล เช่น เพศ อายุ ความถนัด หรือทักษะความชำนาญของจิตอาสาเฉพาะกิจฯ (ถ้ามี) มาประกอบการพิจารณา พร้อมทั้งให้มีเจ้าหน้าที่โครงสร้างที่ตั้งจากข้าราชการที่ปฏิบัติงานอยู่ในพื้นที่หรือกำนัน ผู้ใหญ่บ้าน ผู้บริหารองค์กรปกครองส่วนท้องถิ่น ทั้งนี้ ให้แต่งตั้งในจำนวนที่สามารถกำกับดูแลจิตอาสาเฉพาะกิจฯ ได้อย่างทั่วถึง

๕. ให้อำเภอจัดทำตารางการปฏิบัติงานของจิตอาสาเฉพาะกิจฯ เพื่อสนับสนุนภารกิจตามแผนปฏิบัติการเกี่ยวกับพิธีถวายดอกไม้จันทน์ โดยแบ่งการปฏิบัติงานออกเป็น ๓ ช่วงเวลา ดังนี้

- ๑) ช่วงเวลาก่อนวันงานพระราชพิธีฯ วันที่ ๑๘ - ๒๕ ตุลาคม ๒๕๖๐
- ๒) ช่วงเวลาวันงานพระราชพิธีฯ วันที่ ๒๖ ตุลาคม ๒๕๖๐
- ๓) ช่วงเวลาหลังวันงานพระราชพิธีฯ วันที่ ๒๗ - ๓๑ ตุลาคม ๒๕๖๐

ทั้งนี้ กรณีอำเภอใดกำหนดช่วงเวลาปฏิบัติงานที่แตกต่างไปจากนี้สามารถปรับเปลี่ยนได้ตามความเหมาะสม

๖. นายอำเภอ หัวหน้าทีม (Mission Commander) และเจ้าหน้าที่โครง ประชุมซักซ้อมการปฏิบัติงานกับจิตอาสาเฉพาะกิจฯ ซึ่งอาจพิจารณาวัน เวลา ที่เหมาะสม เช่น ในวันที่จิตอาสาเฉพาะกิจฯ มารับสิ่งของพระราชทานที่อำเภอ โดยมีรายละเอียดที่ต้องดำเนินการ ดังนี้

๑) ให้จิตอาสาเฉพาะกิจฯ ลงชื่อแสดงความประสงค์มาปฏิบัติงานตามตารางที่อำเภอกำหนดในข้อ ๕.

๒) ถ้ามีจิตอาสาเฉพาะกิจฯ มาลงชื่อปฏิบัติงานใดเป็นจำนวนมากกว่าปริมาณงานให้พิจารณากำหนดเวลาการปฏิบัติงานเป็นกะ หรือเกลี่ยไปช่วยเหลือประเภทงานอื่นตามความถนัด โดยให้ทำความเข้าใจและสอบถามความสมัครใจของจิตอาสาเฉพาะกิจฯ ก่อน

๓) ให้กำหนดวัน เวลา สถานที่ จุดนัดหมายรวมพล และช่องทางการติดต่อสื่อสารที่ครอบคลุมทั่วถึง

๔) กรณีสำหรับจิตอาสาเฉพาะกิจฯ ประเภทงานที่ต้องการความรู้เฉพาะด้านและทักษะพิเศษ เช่น งานจราจร งานรักษาความปลอดภัย และงานแพทย์ ให้หัวหน้าทีม (Mission Commander) และเจ้าหน้าที่โครง ได้ซักซ้อม แนะนำ หรือให้ทดลองปฏิบัติงานจริงเพื่อให้เกิดความรู้ความเข้าใจสามารถปฏิบัติงานได้อย่างมีประสิทธิภาพ

๗. ให้อำเภอมอบหมายผู้รับผิดชอบในการถ่ายภาพนิ่งและภาพเคลื่อนไหวการปฏิบัติงานของจิตอาสาเฉพาะกิจฯ ทุกกิจกรรมเพื่อรายงานให้กระทรวงมหาดไทยทราบ

๘. เนื่องจากพื้นที่อำเภอพุทธมณฑล จังหวัดนครปฐม และอำเภอลำลูกกา จังหวัดปทุมธานี คณะกรรมการอำนวยการฯ ได้เห็นชอบให้จัดสร้างพระเมรุมาศจำลองขึ้นที่พุทธมณฑล อำเภอพุทธมณฑล จังหวัดนครปฐม โดยมีสำนักงานพระพุทธศาสนาแห่งชาติเป็นผู้รับผิดชอบและสนามกีฬากองทัพอากาศ (ธูปะเตมีย์) อำเภอลำลูกกา จังหวัดปทุมธานี โดยมีกองทัพอากาศเป็นผู้รับผิดชอบ จึงขอให้อำเภอพุทธมณฑล และอำเภอลำลูกกา ประสานหน่วยงานผู้รับผิดชอบ คือ สำนักงานพระพุทธศาสนาแห่งชาติ และกองทัพอากาศ เรื่องการใช้จิตอาสาเฉพาะกิจฯ และในการประชุมตามข้อ ๖ ให้สอบถามความสมัครใจของจิตอาสาเฉพาะกิจฯ ว่ามีความประสงค์จะปฏิบัติงานที่ซุ้มถวายดอกไม้จันทน์ของอำเภอหรือที่พระเมรุมาศจำลอง

๙. เนื่องจากโครงการจิตอาสาฯ เป็นโครงการที่ดำเนินการอย่างต่อเนื่อง จึงขอให้อำเภอ จัดเก็บข้อมูลบุคคลและการติดต่อสื่อสารให้ชัดเจน สำหรับการนัดหมายเพื่อปฏิบัติงานในระยะต่อไป
